

ビル用セメント系下地調整塗材

ビルモルDX-150

～健康的で安心な自然素材を絶妙にブレンドしたプレミックス材～

《タイル、塗装、クロス下地用》

【ビルモルDX-150】

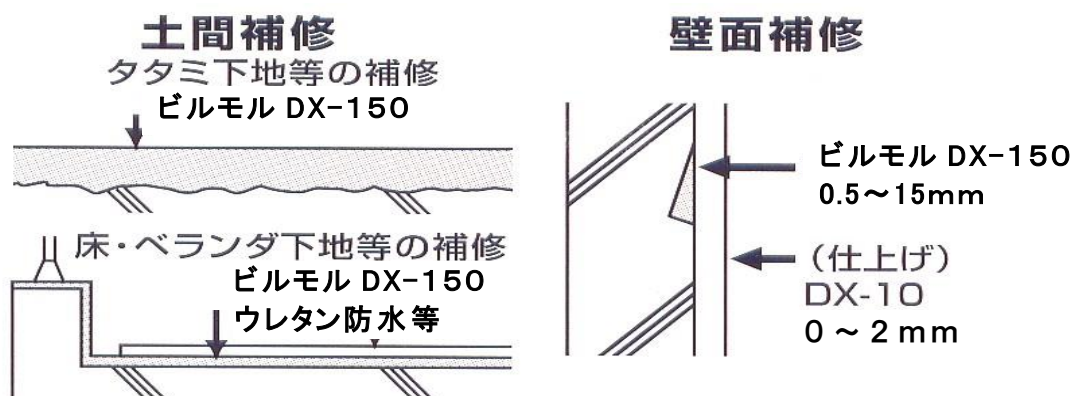
日本建築仕上材工業会登録	
登録番号	1106004
放散等級表示	F☆☆☆☆
問合せ先	http://www.nsk-web.org/

〔目 的〕

この施工マニュアルは「ビルモルDX-150」をコンクリート下地に厚さ10～15mm程度で塗付け、陶磁器タイルの下地となるように仕上げる内外壁工事、又「ビルモルDX-150」で部分補修を行った後「ビルモルDX-10」を0～2mm厚さで全面に塗付け、ペイント塗装、仕上塗材(吹付け、ローラー塗りなど)、壁紙クロス、ビニルクロスなどの下地になるよう仕上げる内外壁工事に適用する。

〔用 途〕

コンクリート下地補修・タイル下地補修・土間補修



〔規格・法令〕

「ビルモルDX-150」は、JIS A 6916(建築用下地調整塗材)においてタイル仕上げに適用するCM-2を試験規格とした製品です。

(※JIS表示認証製品ではありません)

〔調 合〕

ビルモルDX-150	25 kg
シーラーN #45	約1～1.5 kg
上水道水	約6～6.5 ℓ

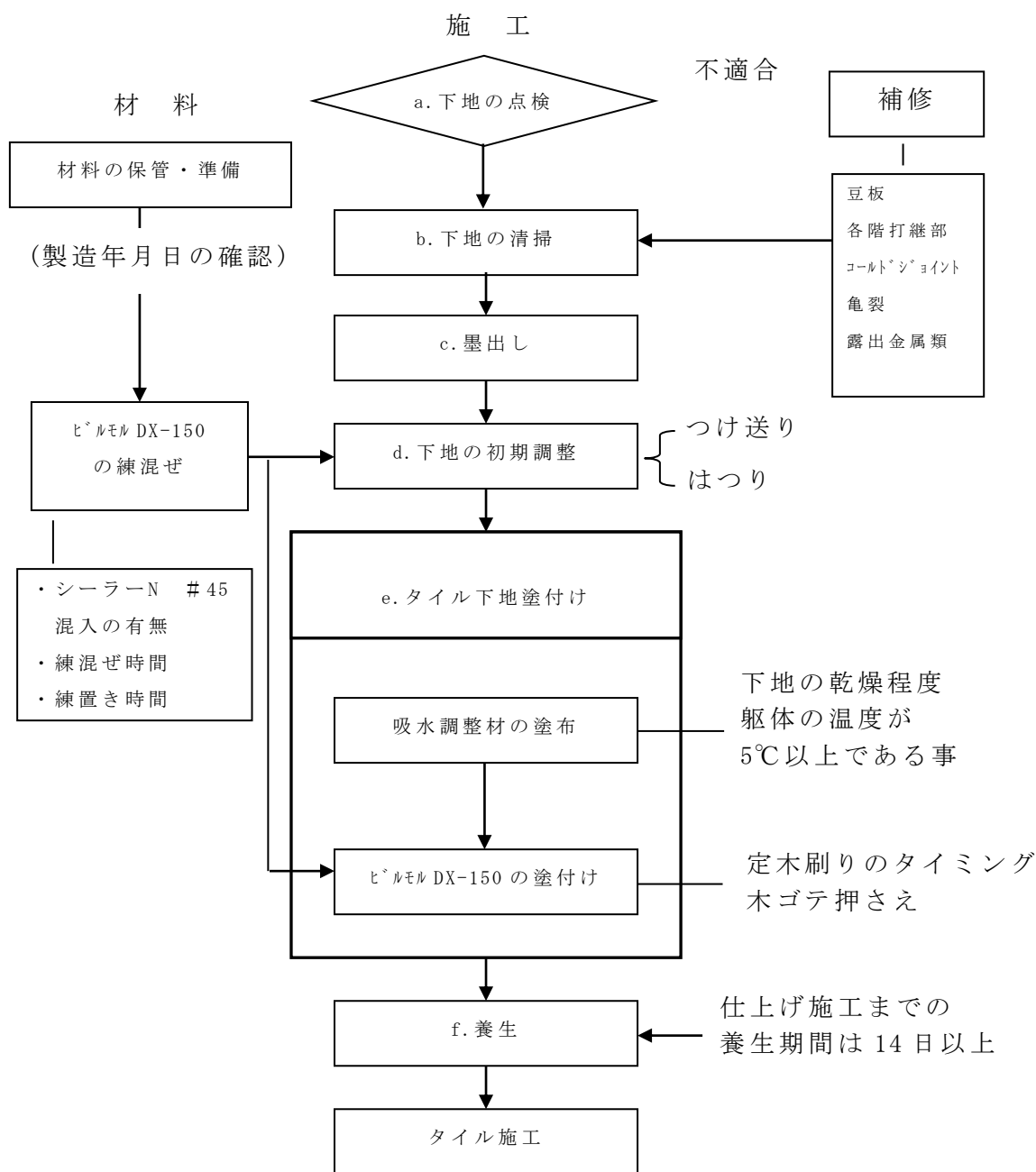
練り上がり量 : 約21ℓ
標準塗厚 : 約0.5～15mm
標準施工面積 : 約4.2㎡ / (5mm厚 / 1袋)

ビルモルDX-10	25 kg
シーラーN #45	約1～1.5 kg
上水道水	約7～8 ℓ

練り上がり量 : 約21ℓ
標準塗厚 : 約0～2mm
標準施工面積 : 約21㎡ / (1mm厚 / 1袋)

[施工工程]

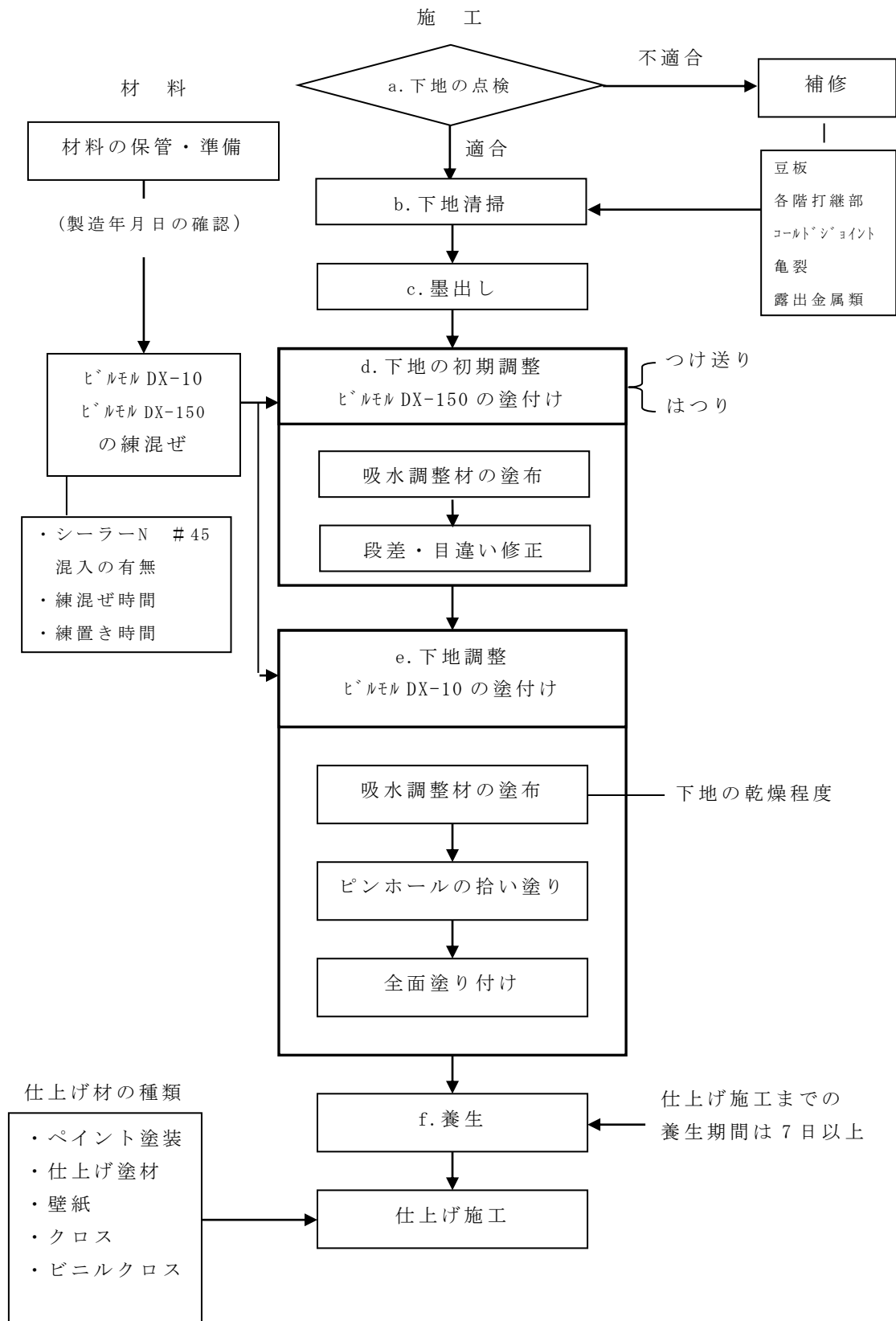
(タイル施工)



タイル下地の拵えは、ビームルDX-150を塗付ける前に、段差、目違補修されたモルタル面のひび割れ・浮きなどを点検し、浮きがあれば、これらを塗り直すなどの処置を講じて下さい。ビームルDX-150の塗付けは、軽く塗付けると言った感じではなく、コテに圧力をかけて下地にすり込むといった塗り方が必要である。塗付け後、モルタルの締まり具合を見計らい、定木ズリを行い、金ゴテで不陸のない塗り面を形成し、最後に木ゴテで平坦に仕上げる。

〔施工工程〕

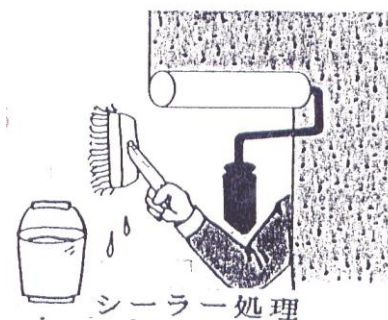
(塗装・クロス施工)



[施工方法]

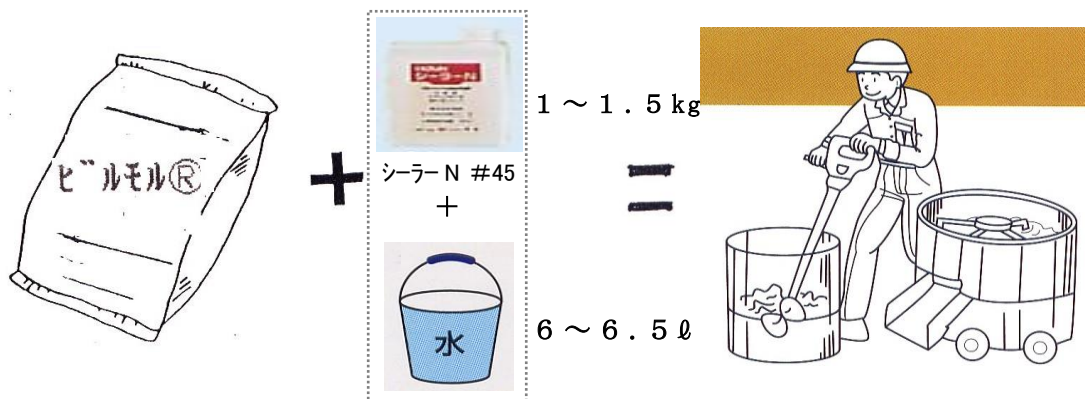
① 下地処理

- 1) 下地をよく点検して下地コンクリート面のレタンス、埃、塵、油分を取り除き十分清掃して下さい。
- 2) 下地清掃後、シーラーN#45 3～5倍希釈液の吸水調整材で塗布し乾燥して下さい。
- 3) 雨もれの原因となるジャンカ、豆板、コールドジョイント部は、あらかじめシーラーN#45 3倍液で練混ぜしたビルモルDX-150で、塗付け補修して下さい。



② 練混ぜ

- 1) まず、バケツ等の容器に上水道水6～6.5ℓを入れ続いて「シーラーN#45」を1～1.5kg入れ良く練混ぜて混合水を作して下さい。
- 2) 標準水量より少な目の混合水をバケツ等の練り容器にとり、粉体を除々に加えながら練混ぜし、続いて残りの混合水を少量ずつ加えて、適度の軟度に調整して使用して下さい。



③ 塗付け作業

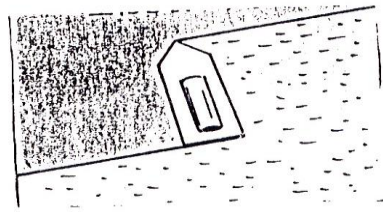
1) あらかじめ下地処理した施工面に、必ず「しごき塗り」(ガリガリとパーライトを潰す感じで躯体に押付けるように力強く)約1～2mm厚程度塗り付けを行い、追かけ所定の厚さに塗付けて下さい。

尚、塗厚が3mm以下の場合でも[しごき塗り]は必ず励行して下さい。

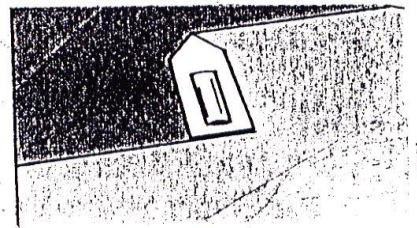
2)水引具合を見計らい、平滑に仕上げして下さい。

*1回に塗り付けを行う厚みは8mmを限度とし、それ以上塗り付ける場合は、3日以上養生期間を置き、吸水調整材塗布後に2回塗りを行う。

*乾燥の激しい場合は、施工翌日の散水養生を行って下さい。



しごき塗り



追かけ塗り

④ 養生

1) 施工時の養生

① 寒冷期には、暖かい日を選んで施工をする。やむを得ず気温が5℃以下の時に施工する場合は、適切な保温対策を講じ、又、夜間の気温低下による凍害を受ける恐れがあるので作業を早めに切り上げ、十分な養生を行う。

② 夏期に屋外で施工する場合は、急激な乾燥を防止するためシート等で覆うなど適切な対策を講ずる。

③ 降雨・強風あるいは周辺のほかの作業により、塗付け作業に支障をきたす恐れのある場合は、作業を中止する。

2) 施工後の養生

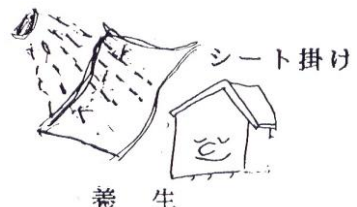
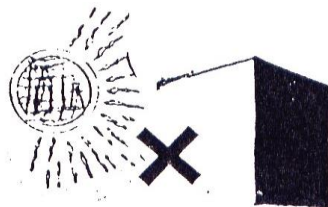
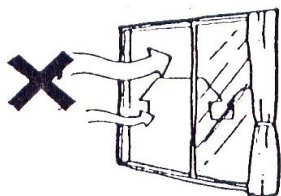
① 塗付け後、早期に乾燥する恐れのある場合は、通風・日光を避けるようシート掛け養生など、適切な乾燥防止策を講ずる。

② 冬期は、ベルモル DX-150 及び DX-10 塗付け後、早期に降雨・降雪に遭うと白華発生の恐れがあるので、シート掛け養生など、適切な防止策を講ずる。尚、白華が発生した場合は、下記の処置を実施する。

● デッキブラシ、ワイヤーブラシなどで、できるだけ白華を除去する。この場合、水洗いは、白華を再発する恐れがあるので避ける。

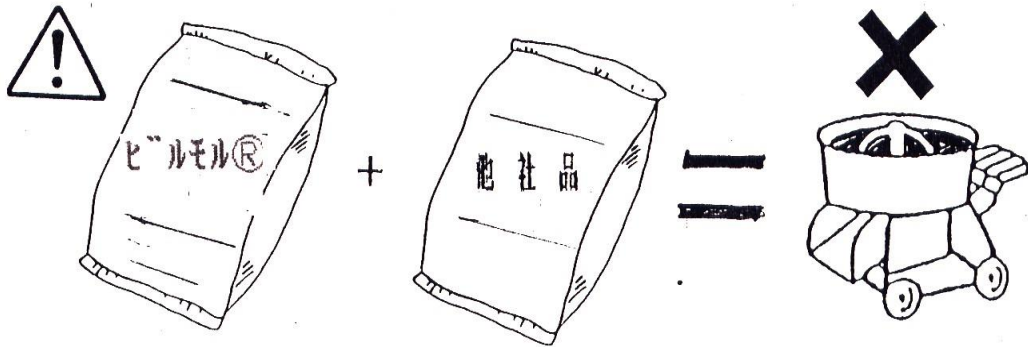
● 清潔な乾布で、残留する粉が手に付着しなくなるまで清掃する。

③ 仕上塗材を施工するまでの養生期間は、通常1週間、冬期で2週間以上を目安として下さい。

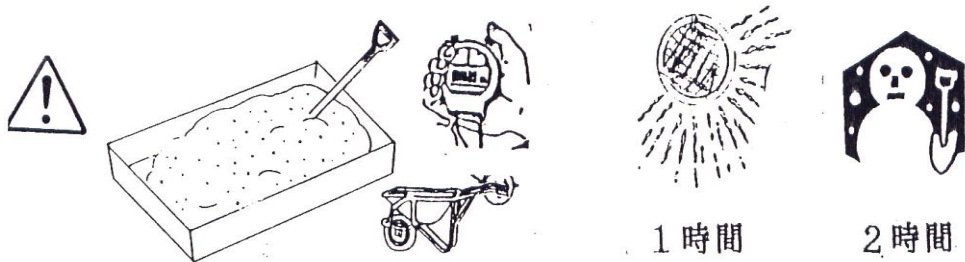


[注意事項]

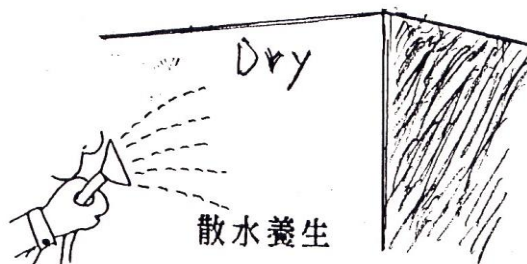
- 1) ビルモルシリーズ製品は既調合品ですので他の材料を一切混入しないで下さい。



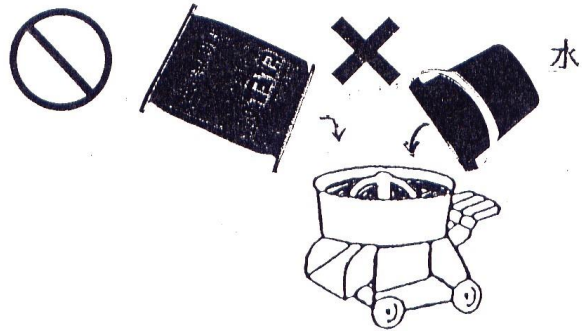
- 2) 練り混ぜた材料は、練り置時間として、夏期で1時間、冬期は2時間以内が目処です。



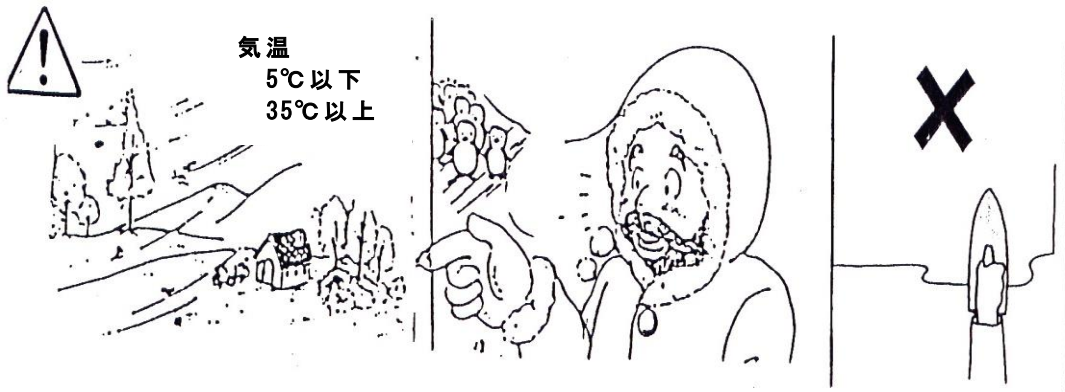
- 3) 塗厚が薄く乾燥が著しい場合は、塗付け翌日、散水養生を十分に行ってください。



4) 練り足し、練り戻しは避けて下さい。



5) 気温が 5℃以下、35℃以上になる恐れのある場合は、施工を避けて下さい。



使用上の注意事項

本品は厳重な品質管理のもと、工場にて製造された既調合です。

「使用上の注意事項」及び「取扱い時の安全対策（概要）」を確認の上、安全対策には十分留意してご使用下さい。

1. 既調合品の為、指定材料以外のものを練り混ぜないで下さい。なお、練混ぜには水道水等の上水道水を使用して下さい。
2. 練混ぜした材料は夏期 1 時間、冬期 2 時間以内に使用して下さい。練り足しや加水して練り戻しをしないで下さい。
3. 強風や直射日光等による急激な乾燥を防止するため、シート養生等適切な措置をして下さい。
4. 本品使用時の施工は、気温が 5℃～35℃の範囲内で行ってください。
5. 製品の製造年月日を確認し、製造から 6 カ月以上経過した製品は使用しないで下さい。また、開封した製品はできるだけ早く使用して下さい。
6. 下地コンクリートが、JASS 5〈鉄筋コンクリート工事〉の標準を満たしていない場合は施工を避けて下さい。
7. コンクリートブロックに施工される場合は各営業店にご相談下さい。
8. 悪天候（降雨、降雪等）、またその恐れがある場合は施工を避けて下さい。

取扱い時の安全対策（概要）

・ 取扱い及び保管上の注意

1. 目や皮膚等に触れないように適切な保護具（保護手袋、防塵マスク、保護メガネ等）を着用して取り扱って下さい。また、取扱い後は顔、手、口等を水で洗浄して下さい。
2. 製品の保管は、セメント同様の取り扱いとし、雨露のかからない屋内の湿気の少ない場所に、床面から離して保管して下さい。

・ 応急処置

〔目に入った場合〕

直ちに清浄な水で最低 15 分間洗浄し、速やかに専門医の治療を受けて下さい。

〔皮膚に付着した場合〕

速やかに水または温水で十分に洗い流して下さい。肌荒れがひどい場合は、必要に応じて医師の診断を受けて下さい。

〔吸引した場合〕

速やかに新鮮な空気のある場所へ移動し、水または温水でうがいを行って安静にし、必要に応じて医師の診断を受けて下さい。

〔飲み込んだ場合〕

水でよく口の中を洗う等して、直ちに医師の診断を受けて下さい。

・ 濾出時の注意

飛散した粉末は掃除機で吸い取って回収するか、ホウキやスコップで集め空袋等に回収して下さい。

・ 廃棄上の注意

廃棄する製品や練混ぜ材等は硬化させてから、産業廃棄物として適切な処置をして下さい。また、洗浄水等の排出は水質汚濁防止法等に注意して下さい。

・ 輸送上の注意

破袋、荷崩れ、落下等の防止策を確実に行って下さい。また、降雨時の湿気や水漏れに注意して下さい。

※本マニュアルの内容は、断りなく変更することがありますので、ご了承ください。

プレミックスの開発メーカー



株式会社 豊 運



本 社 〒546-0003
大阪市東住吉区今川 3 丁目 12 番 4 号
TEL 06-6708-8131 FAX 06-6708-8133
URL:<http://www.ho-un.co.jp/>

東日本営業部 TEL 0247-54-3232 FAX 0247-24-1004

西日本営業部 TEL 06-6708-8131 FAX 06-6708-8133

改訂 2021/09 第 8 版